

# 家庭の生ごみで たい肥づくり

## コンポスト BAG 2

かん  
たん!

パルミスト 2個と処理キットが  
入った便利なセット!!

※本品とは別に土が必要です。

パルミスト(発酵促進剤)を  
買い足せば繰り返し使える!



たい肥化(一例)

初めての人でも  
たい肥が作りやすい!

1サイクルで約7kgの生ゴミを処理

4人家族の2週間の標準的な生ゴミ量=約7kgを  
1サイクルでたい肥にします。

毎日生ゴミを投入可能!

発酵用の巾着袋2枚入りです。生ゴミが袋に貯まり終えたら、  
もう一つの巾着袋を使って生ゴミを投入してください。

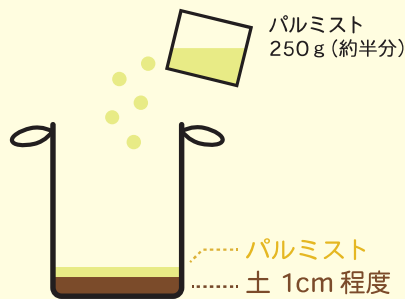
バケツ型に比べて約2倍の速さ!

密閉型バケツを使う方式に比べて発酵速度は約2倍。  
不快害虫が入りにくい袋二重構造です。

# かんたんコンポストバッグ 2 使用方法

※詳しい使用方法は取り扱い説明書をご確認ください。

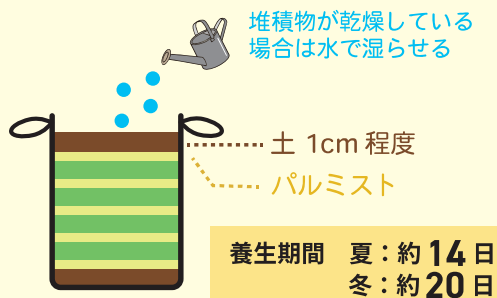
## 1 生ゴミを入れる前の準備



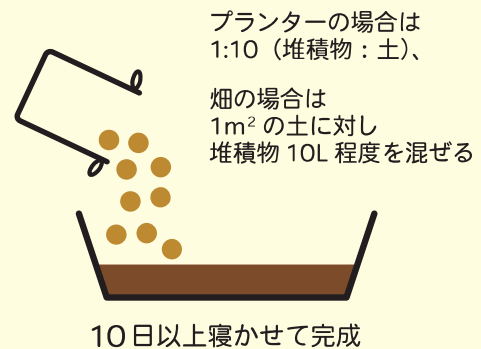
## 2 生ゴミ・パールミスト投入



## 3 養生（微生物を増やす）



## 4 土と混ぜて寝かせる



## ✕ 投入できないもの

貝殻、牛・豚・鶏等の大きな骨、牛乳・油・酒・醤油等の液体、腐った食品、発酵食品（チーズ・納豆・ヨーグルト・味噌）、金属、プラスチック類、タバコ、竹の子の皮、陶器、ラップ、種等は投入を控えてください。

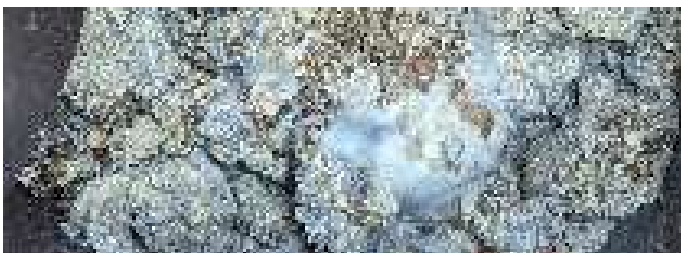
## カビについて

### ● 黒いカビ

水分過多などの影響で黒いカビが発生する場合があります。発酵状態が不良のため生ゴミの投入を中止して、コンポストバッグの中身は土などに埋めてください。

### ● 白いカビ

白いカビのようなものは微生物が増殖を開始したサインで、発酵状態は良好です。そのまま継続してご使用ください。



## 害虫（コバエ・白ダニなど）について

### ● 害虫の発生

害虫の発生は発酵自体に悪影響はありません。不快で継続できない場合は、コンポストバッグの中身は土などに埋めてください。

### ● 殺虫剤での駆除

殺虫剤の使用は発酵自体に悪影響はありません。ただし堆積物に殺虫成分が残留する可能性があります。ご注意ください。

### ● 害虫の発生原因

- 害虫発生の原因として、投入前の生ゴミに害虫の卵が産み付けられている場合があります。害虫の卵が袋の中に入らないようにご注意ください。
- 巾着袋の口や外袋のファスナーをしっかり閉めている場合でも、生ゴミ投入時に害虫が侵入する可能性があります。巾着袋の口や外袋のファスナーの開閉時には害虫の侵入がないようご注意ください。
- 害虫の発生した巾着袋や外袋は、害虫の卵が付着している場合があります。再発防止のため、袋を裏返して直射日光に数日干してから再使用してください。